

中華民國114年度

# 新 北 市 總 預 算 案

新北市政府教育局主管

新北市地方教育發展基金  
新北市瑞芳區瑞亭國民小學

附屬單位預算之分預算  
(非營業部分)

新北市瑞芳區瑞亭國民小學編



新北市瑞芳區瑞亭國民小學  
新北市地方教育發展基金  
目 次  
中 華 民 國 114 年度

一、業務計畫及預算說明.....	第	1	-	4	頁
二、預算主要表					
1、基金來源、用途及餘絀預計表.....	第	5	-	5	頁
2、基金來源、用途及餘絀預計表說明.....	第	6	-	6	頁
3、現金流量預計表.....	第	7	-	7	頁
三、預算明細表					
1、基金來源明細表.....	第	8	-	8	頁
2、基金用途明細表.....	第	9	-	11	頁
四、預算附表					
單位(或計畫)成本分析表.....	第	12	-	12	頁
五、預算參考表					
1、5年來主要業務計畫分析表.....	第	13	-	13	頁
2、員工人數彙計表.....	第	14	-	14	頁
3、用人費用彙計表-依人員別.....	第	16	-	17	頁
4、用人費用彙計表-依用途別.....	第	18	-	19	頁
5、各項費用彙計表.....	第	20	-	22	頁
六、附 錄					
1、預計平衡表.....	第	23	-	23	頁
2、資本資產明細表.....	第	24	-	24	頁



# 新 北 市 瑞 芳 區 瑞 亭 國 民 小 學

## 新 北 市 地 方 教 育 發 展 基 金

### 業務計畫及預算說明

中華民國 114 年度

#### 壹、基金概況

##### 一、設立宗旨及願景

- (一)本校依據「國民教育法」之規定辦理，以養成德、智、體、群、美五育均衡發展之健全國民為宗旨。
- (二)本校自 99 年度起依教育經費編列與管理法第 13 條規定設置「新北市地方教育發展基金」，以促進教育健全發展，提昇教育經費運用績效。

##### 二、施政重點

- (一)培育五育兼備，多元性向發展之健全國民。
- (二)加強生活教育，引導人生正確價值方向和行為態度。
- (三)陶冶並平衡身心發展，促進並調和群己關係。
- (四)發揮輔導效能，防止高關懷學生中輟，建立友善校園。
- (五)精進教師專業知能，辦理教師專業評鑑，建立優質專業形象。

##### 三、組織概況

本校設置校長 1 人，綜理全校校務，下設教務處、總務處、學輔處、附設幼兒園等單位，員額編制教師 16 人、教保員 1 人、職員 2 人、工友 1 人、廚工 1 人，共計 22 人。

##### 四、基金歸類及屬性

本基金係預算法第 4 條第 1 項第 2 款所定，特定收入來源，供特殊用途之特別收入基金，並編製附屬單位預算。

## 貳、業務計畫

單位：新臺幣千元

### 一、基金來源

來源別	本年度預算數	實施內容
財產收入	1	利息收入 1 千元。
政府撥入收入	25,154	公庫撥款收入 2,515 萬 4 千元。
規費收入	7	行政規費收入 1 千元、使用規費收入 6 千元。
教學收入	237	學雜費收入 23 萬 7 千元。

### 二、基金用途

業務計畫	本年度預算數	實施內容
國民教育業務計畫	25,349	本年度預算編列 2,534 萬 9 千元，計有普通班 6 班、附設幼兒園 2 班，合計 8 班，學生人數 102 人；本計畫擬新購各科教學設備，充實各科教材，以提高教學效能，革新教學方法；辦理場地開放、藝文競賽、數位教學、科學推廣、學生輔導等項目，以期透過各項活動，強健學生身心體魄，增進學生生活智慧；配合校務推動行政處室支援工作，進而增進運作效能。
建築及設備業務計畫	50	本年度預算編列 5 萬元，計有其他設備 5 萬元，辦理充實各項教學行政設備及學校館藏圖書。

### 參、預算概要

#### 一、基金來源及用途之預計

(一)本年度基金來源 2,539 萬 9 千元，較上年度預算數 2,709 萬 3 千元，減少 169 萬 4 千元，約 6.25%，主要係市庫撥款收入減少所致。

(二)本年度基金用途 2,539 萬 9 千元，較上年度預算數 2,709 萬 3 千元，減少 169 萬 4 千元，約 6.25%，主要係用人費用減少所致。

#### 二、基金餘絀之預計

本年度基金來源及用途相抵後，本年度賸餘為 0。

#### 三、補辦預算事項：無。

### 肆、以前年度計畫實施成果概述

一、前(112)年度計畫實施成果概述：基金來源決算數 2,653 萬 2,464 元，基金用途決算數 2,675 萬 8,911 元，短絀數 22 萬 6,447 元。

二、上年度已過期間(113 年 1 月 1 日至 6 月 30 日止)計畫實施成果概述：

(一)基金來源部分：勞務收入 1,000 元、財產收入 1,860 元、政府撥入收入 1,806 萬 3,092 元、教學收入 14 萬 3,077 元。

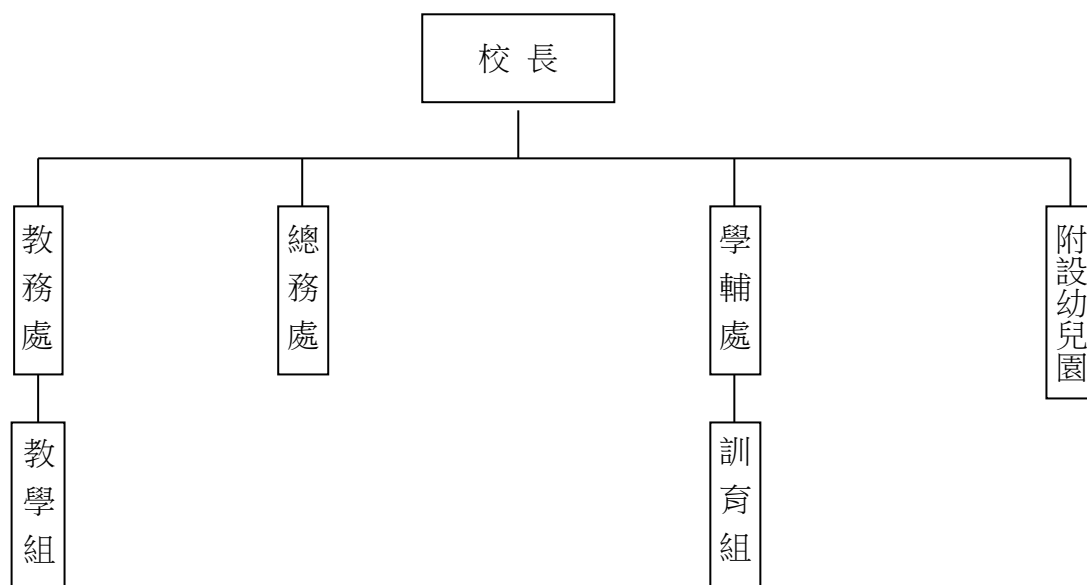
(二)基金用途部分：國民教育業務計畫 1,551 萬 5,511 元、建築及設備業務計畫 1 萬元。

(三)總計 113 年上半年賸餘數 268 萬 3,518 元。

## 伍、組織系統圖

### 新北市瑞芳區瑞亭國民小學

#### 組 織 系 統 圖



員額編制表																						
教育人員					公務人員												技工工友				編制員額總計	
總班級數	總教師人數	校長	教保員	專任運動教練	組長	幹事	護理師或護士	營養師	主任(人)	助理員(人)	書記(人)	人事管理員	主任(會)	佐理員(會)	會計員	留用人員	合計	技工	工友	廚工		合計
8	16	1	1			1	1										2		1	1	2	22



新北市瑞芳區瑞亭國民小學  
 新北市地方教育發展基金  
**基金來源、用途及餘絀預計表**  
 中華民國114年度

單位：新臺幣千元

前年度決算數	項 目	本年度預算數	上年度預算數	比較增減(一)
26,532	基金來源	25,399	27,093	-1,694
5	勞務收入	0	7	-7
5	服務收入	0	7	-7
3	財產收入	1	1	0
1	財產處分收入	0	0	0
3	利息收入	1	1	0
26,247	政府撥入收入	25,154	26,848	-1,694
26,247	公庫撥款收入	25,154	26,848	-1,694
0	規費收入	7	0	7
0	行政規費收入	1	0	1
0	使用規費收入	6	0	6
277	教學收入	237	237	0
277	學雜費收入	237	237	0
1	其他收入	0	0	0
1	雜項收入	0	0	0
26,759	基金用途	25,399	27,093	-1,694
26,709	國民教育計畫	25,349	27,043	-1,694
26,709	國民小學教育	25,349	27,043	-1,694
50	建築及設備計畫	50	50	0
50	其他設備	50	50	0
-226	本期賸餘（短絀－）	0	0	0
983	期初基金餘額	756	983	-226
0	解繳公庫	0	0	0
756	期末基金餘額	756	983	-226

備註：

新北市瑞芳區瑞亭國民小學  
新北市地方教育發展基金  
基金來源、用途及餘絀預計表說明  
中華民國 114 年度

壹、基金來源：

- 一、財產收入：本年度預算數為 1 千元，主要為專戶利息收入 1 千元。
- 二、政府撥入收入：本年度預算數為 2,515 萬 4 千元，主要為市庫撥款收入 2,515 萬 4 千元。
- 三、規費收入：本年度預算數為 7 千元，主要為場地租借收入 6 千元、教師甄選報名費 1 千元。
- 四、教學收入：本年度預算數為 23 萬 7 千元，主要為附設幼兒園學費 21 萬元、附設幼兒園學生活動費 2 萬 7 千元。

貳、基金用途：

- 一、國民教育業務計畫：本年度預算數為 2,534 萬 9 千元，主要擬新購各科教學設備，充實各科教材，以提高教學效能，革新教學方法；辦理場地開放、藝文競賽、數位教學、科學推廣、學生輔導等項目，以期透過各項活動，強健學生身心體魄，增進學生生活智慧；配合校務推動行政處室支援工作，進而增進運作效能。
- 二、建築及設備業務計畫：本年度預算數為 5 萬元，包括其他設備 5 萬元，主要係辦理增購各項教學設備，充實館藏圖書，以改善教學環境，增進教學效能。

新  
北  
市  
瑞  
芳  
區  
瑞  
亭  
國  
民  
小  
學  
新  
北  
市  
地  
方  
教  
育  
發  
展  
基  
金  
現  
金  
流  
量  
預  
計  
表  
中  
華  
民  
國  
114  
年  
度

單位：新臺幣千元

項	目	預	算	數	說	明
業務活動之現金流量						
本期賸餘(短絀)				0		
調整非現金項目				0		
流動資產淨減(淨增)				0		
流動負債淨增(淨減)				0		
業務活動之淨現金流入(流出)				0		
其他活動之現金流量						
增加短期債務及其他負債				0		
增加其他負債				0		
增加其他資產				0		
增加其他資產				0		
其他活動之淨現金流入(流出)				0		
現金及約當現金之淨增(淨減)				0		
期初現金及約當現金				4,853		
期末現金及約當現金				4,853		

註：

新北市瑞芳區瑞亭國民小學  
新北市地方教育發展基金  
**基金來源明細表**  
中 華 民 國 114年 度

單位：新臺幣千元

科目及業務項目	單 位	預 算 數			說 明
		數量 (業務量)	利(費)率	金 額	
財產收入				1	
利息收入	年	1	1,000	1	專戶利息收入
政府撥入收入				25,154	
公庫撥款收入	年	1	25,154,000	25,154	市庫撥款收入
規費收入				7	
行政規費收入	年	1	1,000	1	考試報名費(收支併列)-教師甄選報名費
使用規費收入	年	1	6,000	6	場地租借(收支併列)
教學收入				237	
學雜費收入	年	1	27,000	27	學生活動費(收支併列)-幼兒園
學雜費收入	年	1	210,000	210	學費-幼兒園
總 計：				25,399	

新北市瑞芳區瑞亭國民小學  
 新北市地方教育發展基金  
**基金用途明細表**  
 中華民國114年度

單位：新臺幣千元

前年度 決算數	業務計畫及 用途別科目	本年度 預算數	上年度 預算數	計畫內容說明
26,709	53 國民教育計畫	25,349	27,043	
26,709	532 國民小學教育	25,349	27,043	
24,214	1 用人費用	22,346	23,964	
15,367	11 正式員額薪資	15,415	17,115	
14,471	113 職員薪金	15,032	16,732	教職員薪資
572		0	0	
324	114 工員工資	383	383	廚工薪資
1,094	12 聘僱及兼職人員薪資	114	114	
228	124 兼職人員酬金	60	60	兼代課鐘點費
865		0	0	
0		54	54	國小兼任輔導教師減課鐘點費
494	13 加（夜）班費	494	517	
494	134 未休假加班費	494	517	未休假加班費
3,148	15 獎金	2,981	2,981	
1,291	151 考績獎金	1,117	1,117	教職員工考績獎金
1,857	152 年終獎金	1,864	1,864	教職員工年終獎金
1,553	16 退休及卹償金	1,523	1,523	
187	161 職員退休及離職金	100	100	長期代理代課教師退職準備金
1,346		1,423	1,423	教職員退撫基金提撥
20	162 工員退休及離職金	0	0	
2,558	18 福利費	1,819	1,714	
1,612	181 分擔員工保險費	1,365	1,365	教職員工公保、勞保、健保
36	183 傷病醫藥費	55	50	教職員健康檢查費
124	18Y 其他福利費	175	175	教職員休假補助費(10日內)
787		220	120	公教人員各項補助(婚喪及生育補助、子女教育補助相關費用)
0		4	4	教職員休假補助費(逾10日)
2,048	2 服務費用	2,438	2,484	
256	21 水電費	280	360	
0	212 工作場所電費	0	80	
239		210	210	電費
17	214 工作場所水費	70	70	水費
29	22 郵電費	24	24	
29	222 電話費	24	24	電話費
55	23 旅運費	60	60	
55	231 國內旅費	60	60	小型學校差旅費
256	25 修理保養及保固費	447	458	
222	252 一般房屋修護費	387	398	辦公房屋相關建物修繕
0		4	4	場地租借(收支併列)-修繕校舍辦公室
13	255 機械及設備修護費	15	15	電腦設備及維護管理費
0	257 雜項設備修護費	20	20	校園AED維護費
21		21	21	飲水設備維護費
1,335	27 一般服務費	1,529	1,495	

新北市瑞芳區瑞亭國民小學  
 新北市地方教育發展基金  
**基金用途明細表**  
 中華民國114年度

單位：新臺幣千元

前年度 決算數	業務計畫及 用途別科目	本年度 預算數	上年度 預算數	計畫內容說明
372279 0	外包費	60	60	校園保全服務費
84827D	計時與計件人員酬金	312 204	312 204	庶務性工作委外辦理費用 小型自立午餐學校廚工補助-廚工1人
750		0 890	0 856	校園門禁安全維護費-僱用專人值勤2人薪資、保險、年終工作獎金及退職準備金
4027F	體育活動費	63	63	教職員工文康活動費
4628	<b>專業服務費</b>	26	15	
1285	講課鐘點、稿費、出席 審查及查詢費	0	0	
0289	試務甄選費	1	1	考試報名費(收支併列)-辦理教師甄選相關費用
3128Y	其他專業服務費	0	0	
140		14 11	14 0	校園環境維護費用 飲水機水質檢測費用
7229	<b>公共關係費</b>	72	72	
72291	公共關係費	72	72	首長特別費(6,000元*12月)
3233	<b>材料及用品費</b>	401	402	
32332	<b>用品消耗</b>	401	402	
203321	辦公(事務)用品	298	298	辦公費-辦公(事務)用之消耗及非消耗品
32		27	27	學生活動費(收支併列)-幼兒園購置學生活動相關用品
0		2	2	場地租借(收支併列)-辦公(事務)用品
12324	化學藥劑與實驗用品	12	12	教學實驗用品
2328	醫療用品(非醫療院所使用)	2	2	健康中心衛生保健費
3332Y	其他用品消耗	20	20	購置體育相關器材活動經費
41		17	17	社團活動經費
0		6	6	推動學校健康促進政策經費
0		17	18	運動會相關經費
1247	<b>會費、捐助、補助、分攤、照護、救濟與交流活動費</b>	164	193	
12472	<b>捐助、補助與獎助</b>	156	180	
104726	獎助學員生給與	6	2	國小低收入戶學生助學金
0		6	3	國小原住民學生獎學金
0		120	152	低收入戶、中低收入戶、身心障礙及家庭突遭變故學生午餐補助
2072Y	其他捐助、補助與獎助	3	3	幼兒園兒童節禮物
0		4	4	國小兒童節禮物

新北市瑞芳區瑞亭國民小學  
 新北市地方教育發展基金  
**基金用途明細表**  
 中華民國114年度

單位：新臺幣千元

前年度 決算數	業務計畫及 用途別科目	本年度 預算數	上年度 預算數	計畫內容說明
072Y	其他捐助、補助與獎助	17	16	教師節紀念品
074	補貼、獎勵、慰問、照 護與救濟	8	13	
0743	獎勵費用	8	13	
505M	建築及設備計畫	50	50	資深優良教師獎勵金
505M4	其他設備	50	50	
505	購建固定資產、無形資 產、非理財目的之長期投 資及營舍與設施工程支出	50	50	
5051	購建固定資產	50	50	充實學校館藏圖書
50516	購置雜項設備	10	10	
0		40	40	
26,759	總 計	25,399	27,093	充實各項教學及辦公設備

新北市瑞芳區瑞亭國民小學  
 新北市地方教育發展基金  
 單位（或計畫）成本分析表  
 中華民國 114 年度

單位：新臺幣千元

計 畫 別	單位	單位成本 (元)或 平 均 利 (費) 率	數量	預 算 數	說 明
國民教育計畫				25,349	
國民小學教育				25,349	
建築及設備計畫				50	
其他設備				50	
合 計				25,399	



新北市瑞芳區瑞亭國民小學  
 新北市地方教育發展基金  
 5 年來主要業務計畫分析表

中 華 民 國 114 年 度

單位：新臺幣千元

年 度 及 項 目	單位	數量	單位成 本(元)或平 均利(費)率	預（決）算 數	說 明
本年度預算數				25,399	
國民教育計畫				25,349	
建築及設備計畫				50	
上年度預算數				27,093	
國民教育計畫				27,043	
建築及設備計畫				50	
前年度決算數				26,759	
國民教育計畫				26,709	
建築及設備計畫				50	
111年度決算數				26,124	
國民教育計畫				26,074	
建築及設備計畫				50	
110年度決算數				25,172	
國民教育計畫				25,122	
建築及設備計畫				50	

新北市瑞芳區瑞亭國民小學  
 新北市地方教育發展基金  
**員工人數彙計表**  
 中華民國 114 年度

單位:人

科 目	上年度最高可 進用員額數	本年度增減(-)數	本年度最高可 進用員額數	說 明
專任人員	21	0	21	
職員	20	0	20	
工友	0	0	0	
廚工	1	0	1	
總 計	21	0	21	

註1：1.聘用及約僱人員係指基金按其法定組織編制，依「聘用人員聘用條例」及「行政院與所屬中央及地方各機關 約僱人員僱用辦法」規定聘用或約僱之人員，非依前開規定之聘僱人員，概不列入本表。  
 2.其他兼任人員係指有關機關兼辦基金業務之現職人員，應說明領有兼職酬金之人數。

註2：僱用專人值勤2人、自立午餐及幼兒園廚工1人。

本頁空白

新  
北  
市  
瑞  
芳  
區  
新  
北  
市  
地  
方  
用  
人  
費  
用  
中  
華  
民  
國

[illegible]

1、「計時與計件人員酬金」：僱用專人值勤890千元、自立午餐及幼兒園廚工204千元。

2、考績獎金：依公務人員考績法第7、8、12條暨公立高級中等以下學校教師成績考核辦法第4條等規定，預算人數21人，預算金額為1,117千元。年終獎金：依據行政院各年度訂定之軍公教人員年終工作獎金發給注意事項，預算人數21人，預算金額為1,864千元。

瑞亭國民小學  
教育發展基金  
彙計表  
114年度

單位：新臺幣千元

[illegible]

新北市瑞芳區  
 新北市地方  
**用人費用**  
 中華民國

科 目	正式員 額薪資	聘僱人 員薪資	加(夜) 班費	津 貼	獎 金			退休及
					年終獎金	考績獎金	其他	退休金
總 計	15,415		494		1,864	1,117		1,523
國民教育計畫	15,415		494		1,864	1,117		1,523
職員薪金	15,032							
工員工資	383							
兼職人員酬金								
未休假加班費			494					
考績獎金						1,117		
年終獎金					1,864			
職員退休及離職金								1,523
分擔員工保險費								
傷病醫藥費								
其他福利費								

1、「計時與計件人員酬金」：僱用專人值勤890千元、自立午餐及幼兒園廚工204千元。

2、考績獎金：依公務人員考績法第7、8、12條暨公立高級中等以下學校教師成績考核辦法第4條等規定，預算人數21人，預算金額為1,117千元。年終獎金：依據行政院各年度訂定之軍公教人員年終工作獎金發給注意事項，預算人數21人，預算金額為1,864千元。

瑞亭國民小學  
教育發展基金  
彙計表  
114年度

單位：新臺幣千元

卹償金	資遣費	福 利 費				提繳費	合 計	兼任人員 用人費用	總 計
		分擔保 險費	傷病醫 藥費	提撥福 利金	其他				
		1,365	55		399		22,232	114	22,346
		1,365	55		399		22,232	114	22,346
							15,032		15,032
							383		383
								114	114
							494		494
							1,117		1,117
							1,864		1,864
							1,523		1,523
		1,365					1,365		1,365
			55				55		55
					399		399		399

新北市瑞芳區瑞亭國民小學  
 新北市地方教育發展基金  
**各項費用彙計表**  
 中華民國114年度

單位：新臺幣千元

前 年 度 決 算 數	上 年 度 預 算 數	科 目	本 年 度 預 算 數				
			合 計	國民教育計畫	建築及設備計畫		
24,214	23,964	用人費用	22,346	22,346	0		
15,367	17,115	正式員額薪資	15,415	15,415	0		
15,043	16,732	職員薪金	15,032	15,032	0		
324	383	工員工資	383	383	0		
1,094	114	聘僱及兼職人員薪資	114	114	0		
1,094	114	兼職人員酬金	114	114	0		
494	517	加（夜）班費	494	494	0		
494	517	未休假加班費	494	494	0		
3,148	2,981	獎金	2,981	2,981	0		
1,291	1,117	考績獎金	1,117	1,117	0		
1,857	1,864	年終獎金	1,864	1,864	0		
1,553	1,523	退休及卹償金	1,523	1,523	0		
1,533	1,523	職員退休及離職金	1,523	1,523	0		
20		工員退休及離職金	0	0	0		
2,558	1,714	福利費	1,819	1,819	0		
1,612	1,365	分擔員工保險費	1,365	1,365	0		
36	50	傷病醫藥費	55	55	0		
911	299	其他福利費	399	399	0		
2,048	2,484	服務費用	2,438	2,438	0		
256	360	水電費	280	280	0		
239	290	工作場所電費	210	210	0		
17	70	工作場所水費	70	70	0		
29	24	郵電費	24	24	0		
29	24	電話費	24	24	0		
55	60	旅運費	60	60	0		
55	60	國內旅費	60	60	0		
256	458	修理保養及保固費	447	447	0		
222	402	一般房屋修護費	391	391	0		
13	15	機械及設備修護費	15	15	0		
21	41	雜項設備修護費	41	41	0		



新北市瑞芳區瑞亭國民小學  
 新北市地方教育發展基金  
**各項費用彙計表**  
 中華民國114年度

單位：新臺幣千元

前 年 度 決 算 數	上 年 度 預 算 數	科 目	本 年 度 預 算 數				
			合 計	國民教育計畫	建築及設備計畫		
1,335	1,495	一般服務費	1,529	1,529	0		
372	372	外包費	372	372	0		
923	1,060	計時與計件人員酬金	1,094	1,094	0		
40	63	體育活動費	63	63	0		
46	15	專業服務費	26	26	0		
1		講課鐘點、稿費、出席審查及查詢費	0	0	0		
	1	試務甄選費	1	1	0		
45	14	其他專業服務費	25	25	0		
72	72	公共關係費	72	72	0		
72	72	公共關係費	72	72	0		
323	402	材料及用品費	401	401	0		
323	402	用品消耗	401	401	0		
235	327	辦公（事務）用品	327	327	0		
12	12	化學藥劑與實驗用品	12	12	0		
2	2	醫療用品(非醫療院所使用)	2	2	0		
74	61	其他用品消耗	60	60	0		
50	50	購建固定資產、無形資產、非理財目的之長期投資及營舍與設施工程支出	50	0	50		
50	50	購建固定資產	50	0	50		
50	50	購置雜項設備	50	0	50		
124	193	會費、捐助、補助、分攤、照護、救濟與交流活動費	164	164	0		
124	180	捐助、補助與獎助	156	156	0		
104	157	獎助學員生給與	132	132	0		
20	23	其他捐助、補助與獎助	24	24	0		

新北市瑞芳區瑞亭國民小學  
 新北市地方教育發展基金  
**各項費用彙計表**  
 中華民國114年度

單位：新臺幣千元

前 年 度 決 算 數	上 年 度 預 算 數	科 目	本 年 度 預 算 數				
			合 計	國民教育計 畫	建築及設備 計畫		
	13	補貼、獎勵、慰 問、照護與救濟	8	8	0		
	13	獎勵費用	8	8	0		
26,759	27,093	合 計	25,399	25,349	50		

新北市瑞芳區瑞亭國民小學  
 新北市地方教育發展基金  
**預計平衡表**  
 中華民國114年12月31日

單位：新臺幣千元

112年12月31日 實 際 數	科 目	114年12月31日 預 計 數	113年12月31日 預 計 數	比較增減
4,853	資 產 合 計	4,853	4,853	0
4,853	資 產	4,853	4,853	0
4,853	流動資產	4,853	4,853	0
4,853	現金	4,853	4,853	0
4,853	銀行存款	4,853	4,853	0
0	預付款項	0	0	0
0	預付費用	0	0	0
0	其他資產	0	0	0
0	什項資產	0	0	0
78,964	代管資產	78,964	78,964	0
-78,964	應付代管資產	-78,964	-78,964	0
4,097	負 債	4,097	4,097	0
3,591	流動負債	3,591	3,591	0
3,591	應付款項	3,591	3,591	0
3,591	應付代收款	3,591	3,591	0
507	其他負債	507	507	0
507	什項負債	507	507	0
507	存入保證金	507	507	0
0	暫收及待結轉帳 項	0	0	0
756	基金餘額	756	756	0
756	基金餘額	756	756	0
756	基金餘額	756	756	0
756	累積餘額	756	756	0
4,853	負債及基金餘額合計	4,853	4,853	0

信託代理與保證資產  
 保管品

16 信託代理與保證負債  
 16 應付保管品

16  
 16

新北市瑞芳區瑞亭國民小學

新北市地方教育發展基金

資本資產明細表

中華民國114年度

單位：新臺幣千元

項 目	取得成本 (期初餘額)	以前年度 累計折舊/ 長期投資 評價	本 年 度 變 動					本年度累 計折舊/長 期投資評 價變動數	期末餘額
			增 加		減 少		主要增減 原因說明		
			金 額	類型	金 額	類型			
非理財目的之長期投資									
土地									
土地改良物	347	189						22	136
房屋及建築									
機械及設備	5,556	4,820						425	311
交通及運輸設備	3,687	2,653						527	507
雜項設備	5,821	4,520	50	(1)				893	458
購建中固定資產									
租賃資產									
租賃權益改良									
電腦軟體	26				19	(11)			7
權利									
發展中之無形資產									
其他無形資產									
遞耗資產									
其他									
合計	15,437	12,182	50		19			1,867	1,419

註：